



POCRISC

Pour une culture commune du risque sismique  
Por una cultura común del riesgo sísmico

Rendez-vous sur  
<https://pocrisc.eu>



POCRISC



**Andorre**  
réduction de vulnérabilité  
**séismes** outils participatifs **résilience** gestion de crise  
risques naturels montagne **stratégie transfrontalière**  
**France** Pyrénées culture du risque **Espagne**  
collaboration internationale

**Interreg**  
**POCTEFA**



Projet co-financé par le Fonds Européen de Développement Régional

Projet co-financé par le Fonds National d'Aménagement et de Développement du Territoire



## Les partenaires du projet

- Institut Cartogràfic i Geològic de Catalunya (ICGC), Espagne
- Bureau des Recherches Géologiques et Minières (BRGM), France
- Institut d'Estudis Andorrans (IEA), Andorre
- Universitat Politècnica de Catalunya (UPC), Espagne
- Deveryware (DW), France et Espagne
- École Nationale d'Ingénieurs de Tarbes (ENIT), France
- Associació de Consultors d'Estructures (ACE), Espagne
- Entente pour la Forêt Méditerranéenne (EPLFM), France
- Direcció General de Protecció Civil (DGPC), Espagne
- Centre National de la Recherche Scientifique (CNRS), France

## Les associés au projet

- Instituto Geográfico Nacional (IGN), Espagne
- Observatoire de Midi-Pyrénées (OMP), France
- Direction régionale de l'environnement, de l'aménagement et du logement (DREAL Occitanie), France
- Departament de Protecció Civil i Gestió d'Emergències del Govern d'Andorra (DPCGE), Andorre
- Association Française de Génie Parasismique (AFPS), France
- Université de Strasbourg (UNISTRA), France
- Zone de défense et de sécurité du Sud (EMIZ Sud), France



**Thème :** Risque sismique

**Durée :** 4 ans  
de janvier 2018 à janvier 2022

**Périmètre d'action :** Massif des Pyrénées (Région Occitanie, Catalogne et Andorre)

**Partenaires :** 11 organismes  
espagnols, français et andorrans

**Coût du projet :** 1.597.769,53 €  
financé à 65% par le FEDER

**Objectif :** Promouvoir une culture commune du risque sismique à l'échelle des Pyrénées



## Contexte

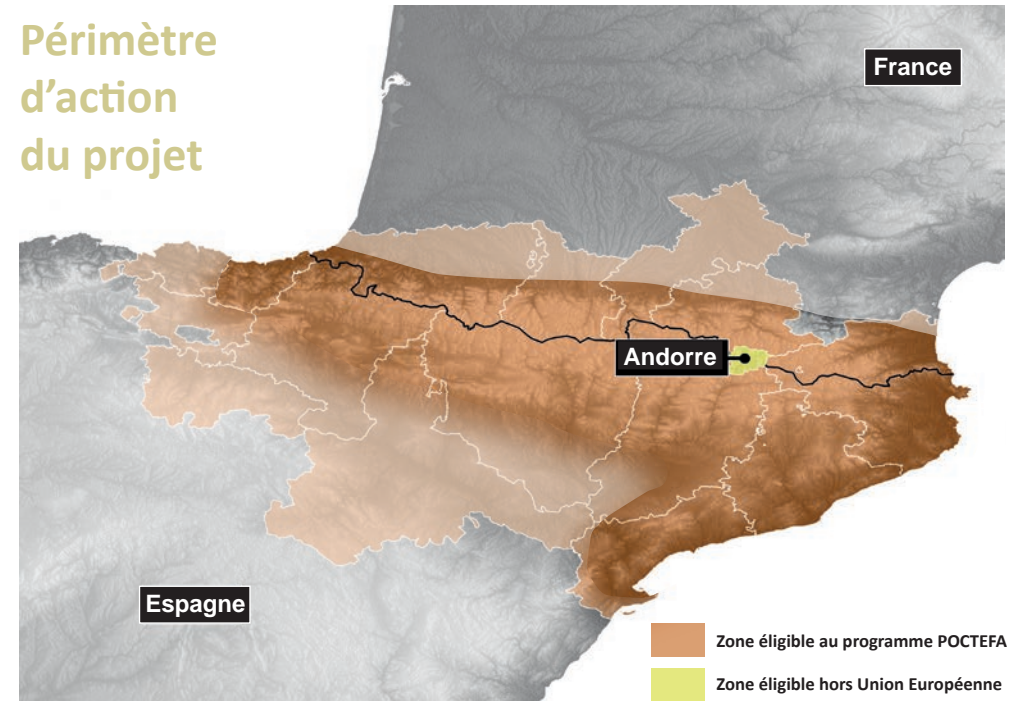
De part et d'autre de la chaîne pyrénéenne, les territoires de montagne sont sujets à une activité sismique importante.

Chaque année, les stations sismologiques enregistrent une quinzaine d'événements sismiques de magnitude supérieure à 3. La possibilité de la survenue d'un séisme d'ampleur dans les Pyrénées pose la question du niveau de préparation des populations et des acteurs compétents en matière de gestion du risque. C'est autour de cette problématique que plusieurs acteurs espagnols, français et andorrans se réunissent pour réfléchir et développer des outils utiles à la résilience de nos territoires.

- Fournir aux collectivités de montagne des outils et des procédés pour se prémunir contre le risque sismique.
- Développer des outils d'aide à la décision en temps de crise.
- Proposer des méthodes d'évaluation et de réduction de la vulnérabilité des bâtiments.
- Promouvoir la culture du risque sismique.

## Objectifs

## Périmètre d'action du projet



## Actions du projet

### Action 1

#### Gestion du projet

La gestion technique et financière du projet est pilotée par l'Institut Cartogràfic i Geològic de Catalunya (ICGC). En tant que chef de file, l'ICGC planifie et coordonne les actions des partenaires. Le projet a été amorcé le 15 mars 2018 lors de la réunion de lancement à Barcelone.

### Action 2

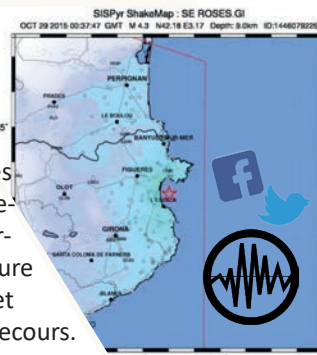
#### Communication

La population et les collectivités territoriales sont les premières concernées par les objectifs du projet. Il est essentiel de placer la personne, qu'elle soit simple citoyen ou gestionnaire du risque, au centre des réflexions. Informer le grand public sur les actions du projet est une tâche à part entière.

### Action 3

#### Préparation à la crise sismique

L'harmonisation et le développement des outils et des méthodes utiles à la gestion du risque sismique permettra de renforcer notre capacité de réponse lors d'un événement majeur. L'information est au coeur de cette action. Le suivi d'une situation de crise en temps réel par le biais des réseaux sociaux et la génération automatique de scénarii de dommages basés sur les cartes d'intensités (ShakeMaps) devront permettre une meilleure prise de décision et organisation des secours.



### Action 4

#### Réduction de la vulnérabilité

La vulnérabilité de nos bâtiments face à l'aléa sismique constitue une problématique essentielle, surtout lorsqu'il s'agit d'enjeux primordiaux tels que les hôpitaux, les écoles et autres établissements recevant du public. Les partenaires du projet ont instrumenté 3 bâtiments (un dans chaque pays) afin de recueillir des données expérimentales dont l'association à des modèles numériques permet d'étudier les endommagements induits par des séismes. Des recommandations pratiques adressées aux collectivités des territoires seront établies pour encourager les démarches de réduction de vulnérabilité.



### Action 5

#### Interventions post-sismiques

Lorsque l'inévitable survient, il est très difficile d'évaluer les conséquences induites par un phénomène sismique, ce qui complique les prises de décisions. Pour renforcer la gestion du risque sismique dans le massif, le projet prévoit de développer une application smartphone destinée à évaluer la vulnérabilité et l'endommagement sismiques. D'autre part, la formation d'un groupe d'experts spécialisés dans l'intervention macrosismique (GIM-PYR) devra permettre d'aider les décideurs dans leurs choix. L'action prévoit aussi des exercices de simulation.

